

# Penerapan Metode Analisis Return, Repayment, dan Risk Bearing Ability dalam Penilaian Kelayakan Kredit Pensiun di PT Bank Mandiri Taspen KCP Ujung Berung

Faisal Rakhman<sup>1</sup>, Anisa Silvana Aziz<sup>2</sup>

<sup>1,2</sup> Perbankan Syariah, Universitas Ma'soem, Indonesia  
faisalrakhman.mm.almasoem@gmail.com

---

## Info Artikel

### Sejarah artikel :

Diterima Februari 2024

Direvisi Maret 2024

Disetujui Maret 2024

Diterbitkan Maret 2024

---

---

## ABSTRACT

*Based on the preliminary study results, that the background of this research is the number of pension credit customers who have decreased, especially in 2021 and 2022, this is suspected at the time of the assessment there are customers who do not meet the conditions such as prospective customers who have the same credit at other banks, there is lack of documents such as KTP, SK, and other documents. This study aims to find out how the application of return, repayment, and risk bearing ability analysis methods in assessing pension creditworthiness at PT Bank Mandiri Taspen KCP Ujung Berung. The object of this research is to assess the creditworthiness of pensioners at PT Bank Mandiri Taspen KCP Ujung Berung. The type of research is descriptive qualitative with primary data types and uses data collection techniques in the form of observation, interviews, literature study, and documentation. While the data analysis techniques are data collection, reduction, data presentation, and conclusions. The results showed that the application of return, repayment and risk bearing ability has been carried out quite well, this is based on the number of problematic credit customers who are quite healthy. Qualitative data analysis techniques that use the Miles and Huberman, there are three things that become the basis for applying the return analysis method in assessing the feasibility of pension credit, there are four things that become the application of the repayment analysis method in assessing the feasibility of pension credit, and there are two things that become the application of the risk bearing ability analysis method in assessing the feasibility of pension credit at PT Bank Mandiri Taspen KCP Ujung Berung.*

**Keywords:** Pension Credit Eligibility Assessment; Return, Repayment, Risk Bearing Ability.

---

---

## ABSTRAK

Berdasarkan hasil studi pendahuluan, bahwa yang melatarbelakangi penelitian ini adalah jumlah nasabah kredit pensiun mengalami penurunan terutama pada tahun 2021 dan 2022, hal ini diduga pada saat penilaian terdapat nasabah yang tidak memenuhi ketentuan seperti calon nasabah yang memiliki kredit yang sama di bank lain, terdapat kekurangan dokumen seperti KTP, SK, dan dokumen lainnya. Penelitian ini bertujuan untuk mengetahui bagaimana penerapan metode analisis *return*, *repayment*, dan *risk bearing ability* dalam penilaian kelayakan kredit pensiun di PT Bank Mandiri Taspen KCP Ujung Berung. Objek penelitian ini adalah nasabah kredit pensiun di PT Bank Mandiri KCP Ujung Berung Bandung. Adapun jenis penelitiannya adalah kualitatif deskriptif dengan jenis data primer dan menggunakan teknik pengumpulan data berupa observasi, wawancara, studi pustaka, dan dokumentasi. Teknik analisis data menggunakan konsep Miles and Huberman, dimana terdapat pengumpulan data, reduksi, penyajian data, dan kesimpulan. Hasil penelitian menunjukkan bahwa penerapan *return*, *repayment* dan *risk bearing ability* sudah

---

dilakukan dengan cukup baik, hal ini didasarkan dari jumlah nasabah kredit bermasalah yang cukup sehat. Dalam penerapannya terdapat tiga hal yang menjadi dasar penerapan metode analisis *return* dalam penilaian kelayakan kredit pensiun, terdapat empat hal yang menjadi penerapan metode analisis *repayment* dalam penilaian kelayakan kredit pensiun, serta terdapat dua hal yang menjadi penerapan metode analisis *risk bearing ability* dalam penilaian kelayakan kredit pensiun di PT Bank Mandiri Taspen KCP Ujung Berung.

**Kata Kunci:** Penilaian Kelayakan Kredit Pensiun; *Return*; *Repayment*; *Risk Bearing Ability*.

## PENDAHULUAN

Peran perbankan dapat ikut menentukan perkembangan diberbagai bidang usaha dan industri serta berdampak pada perekonomian nasional [1]. Hal tersebut terbukti dalam penyaluran kredit baru oleh perbankan pada tahun 2022 terindikasi meningkat dibandingkan periode sebelumnya, tercermin dari kredit baru sebesar 58,6%, lebih tinggi sebesar 32,8% [2]. Penyaluran dana kepada masyarakat yang dilakukan oleh bank pada dapat berbentuk pemberian kredit modal kerja, kredit investasi maupun konsumtif [3]. Adapun kredit yang ditawarkan oleh pihak bank salah satunya adalah kredit pensiun [4]. Pemberian kredit pensiun kepada nasabah bukan hanya memberikan pinjaman modal usaha saja tetapi kebutuhan konsumtif lainnya [5].

PT Bank Mandiri Taspen KCP Ujung Berung yang bergerak dalam jasa perbankan ini menawarkan berbagai produk perbankan, salah satunya adalah Kredit Pensiun bertujuan agar nasabah pensiunan dapat terus berkarya dan mewujudkan rencana masa depan [6]. Dalam pemberian kredit pensiun PT Bank Mandiri Taspen Ujung Berung melakukan proses penilaian dan pertimbangan secara berhati-hati sesuai metode analisis 3R (*Return, Repayment, Risk Bearing Ability*) dimana dilakukan penilaian yang mendalam dalam setiap tahapannya, apabila dalam penilaian mungkin ada kekurangan, maka pihak bank dapat meminta kembali ke nasabah atau bank dapat langsung menolak [7]. Hal tersebut untuk menghindari risiko dari pemberian kredit [8].

## METODE

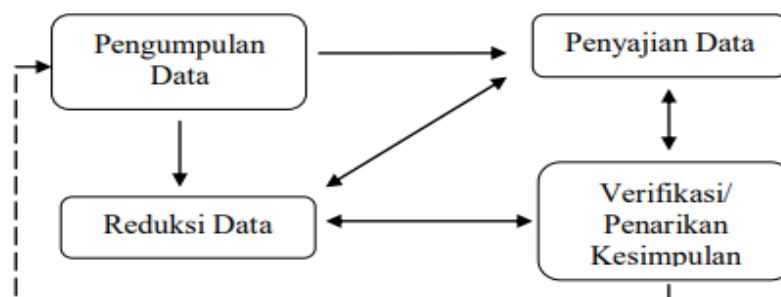
Jenis penelitian ini berjenis kualitatif dengan pendekatan deskriptif [9]. Pendekatan pemecahan masalah mengikuti konsep Miles dan Huberman didalamnya terdapat aktifitas analisis data yaitu pengumpulan data, reduksi data, penyajian data, dan penarikan kesimpulan atau verifikasi [9]. Objek penelitian ini yaitu nasabah kredit pensiun di PT Bank Mandiri KCP Ujung Berung Bandung [10]. Berikut ini terdapat data nasabah Kredit Pensiun.

**Tabel 1. Jumlah Nasabah Kredit Pensiun PT Bank Mandiri Taspen KCP Ujung Berung**

Tahun	Jumlah Nasabah	Persentase
2018	153	-
2019	259	69,2%
2020	351	35,5%
2021	249	-29%
2022	234	-6,0%

Sumber: PT Bank Mandiri Taspen KCP Ujung Berung 2023.

Data yang digunakan data primer [11], adapun teknik pengumpulan data observasi, wawancara, studi Pustaka dan dokumentasi [12]. Sedangkan teknik analisis data kualitatif yang mengikuti konsep Miles dan Huberman [9]. Kerangka pemikiran penelitian:



Sumber: E. Sugiarto [9]

Gambar 1. Konsep Analisis Miles dan Huberman

## HASIL DAN PEMBAHASAN

### Penerapan Metode Analisis *Return* dalam Penilaian Kelayakan Kredit Pensiun

Analisis *return* yang dilakukan kepada calon nasabah untuk menilai sejauh mana calon nasabah dapat diperkirakan memperoleh pendapatan yang cukup untuk mengembalikan kredit beserta kewajibannya [13]. Adapun hasil penelitian:

#### 1. Pengumpulan Data

Data ini dikumpulkan dari Calon Nasabah, *Account Officer Pension*, *Relationship Officer Pension*, Pelaksana *Credit Operation*, *Distribution Head* dan Kepala Cabang. Pengumpulan data ini dilakukan dengan cara observasi dan wawancara langsung.

#### 2. Reduksi Data

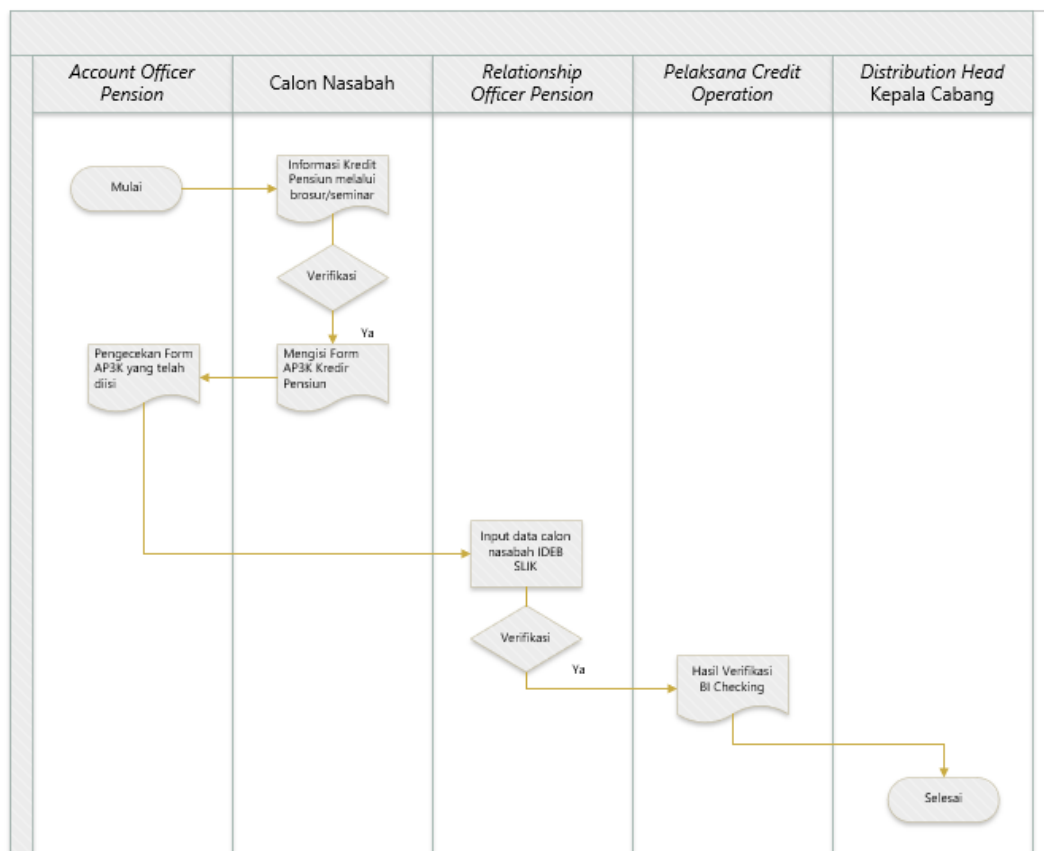
Hasil reduksi data bahwa bank melakukan analisis *return* berupa pengecekan data legalitas calon nasabah sebagai syarat dalam melengkapi pengajuan kredit pensiun, pendapatan yang telah dicapai sebelum mendapatkan kredit pensiun, dan perkiraan pendapatan yang akan dicapai sesudah mendapatkan kredit pensiun di PT Bank Mandiri Taspen KCP Ujung Berung.

#### 3. Penyajian Data

Penyajian data analisis *return* calon nasabah kredit pensiun:

- a. Data legalitas calon nasabah yaitu Surat Keputusan Pensiun (SKEP) Asli, Kartu Identitas Pensiun (Karip/Buku Asabri), Rincian gaji pensiun/estimasi manfaat pensiun, Form catatan keuangan usaha, Surat keterangan usaha atau dokumen yang dipersamakan, Surat keterangan usaha sebagai bukti bahwa nasabah memiliki usaha yang legal.
- b. Hasil yang telah dicapai calon nasabah sebelum mendapatkan kredit pensiun dapat dilihat dari laporan keuangan baik dari catatan keuangan usahanya ataupun dari gaji yang diterima.
- c. Perkiraan hasil yang akan dicapai calon nasabah sesudah mendapatkan kredit pensiun dilakukan oleh *Account Officer Pension* melakukan perkiraan, jika perkiraan penghasilan yang akan dicapai oleh calon nasabah yang

bersumber dari laba usaha dan gaji yang didapatkan lebih besar dari biaya maka calon nasabah dinilai mampu membayar kembali kredit pensiun. Adapun *flowchart* penerapan *return*:



**Gambar 2. Prosedur Penerapan Metode Analisis *Return* Dalam Penilaian Kelayakan Kredit Pensiun di PT Bank Mandiri Taspen KCP Ujung Berung**

#### 4. Kesimpulan

Kesimpulan penerapan metode analisis *return* dalam penilaian kelayakan kredit pensiun didasarkan pada data legalitas calon nasabah, hasil yang telah dicapai calon nasabah sebelum mendapatkan kredit pensiun, serta perkiraan hasil yang akan dicapai calon nasabah sesudah mendapatkan kredit pensiun. Berdasarkan hasil penelitian, penerapan metode analisis *return* dalam penilaian kelayakan kredit sudah dilakukan oleh PT Bank Mandiri Taspen KCP Ujung Berung dengan baik.

#### **Penerapan Metode Analisis *Repayment* dalam Penilaian Kelayakan Kredit Pensiun**

Analisis *repayment* dilakukan untuk menilai kemampuan bayar dari calon nasabah maksudnya kemampuan bayar tersebut harus sesuai dengan *schedule* pembayaran kembali dari kredit yang diberikan [14]. Adapun hasil penelitian:

##### 1. Pengumpulan Data

Data ini dikumpulkan dari Calon Nasabah, *Teller*, *Account Officer Pension*, Kepala Cabang, *Loan Factory* dan Bagian Telekonfirmasi. Pengumpulan data ini dilakukan peneliti dengan cara observasi dan wawancara langsung.

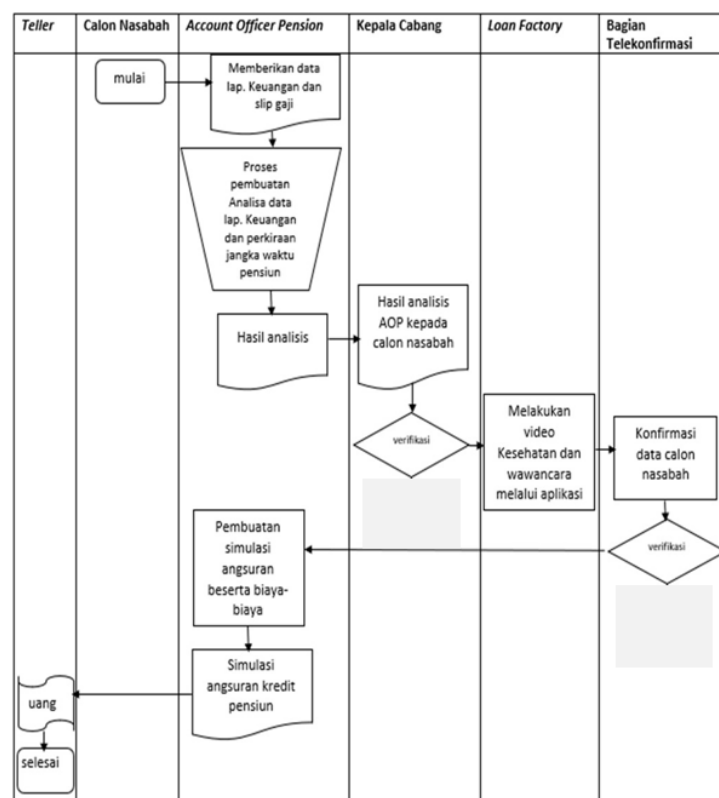
2. Reduksi Data

Hasil dari reduksi data berupa tingkat keuntungan yang diperoleh calon nasabah, besarnya jumlah gaji calon nasabah, menghitung jangka waktu yang diperlukan calon nasabah dalam melunasi kewajiban, dan kondisi kesehatan nasabah.

3. Penyajian Data

- a. Data Laporan Keuangan seperti Proyeksi/pendapatan usaha per bulan, Harga Pokok Pembelian, Proyeksi/Biaya-biaya perbulan.
- b. Besarnya jumlah gaji calon nasabah seperti mengenai jumlah nominal penghasilan, potongan pajak, ataupun iuran-iuran yang harus dikeluarkan oleh calon nasabah. Slip gaji tersebut merupakan komponen utama dalam menentukan kemampuan calon nasabah dalam mengembalikan kredit yang diberikan PT Bank Mandiri Taspen KCP Ujung Berung.
- c. Menghitung jangka waktu yang diperlukan calon nasabah dalam melunasi kewajiban. Penentuan jangka waktu kredit dapat ditentukan dengan menghitung usia calon nasabah pada saat mengajukan kredit sampai batas maksimal pemberian kredit yang dimulai dari usia 55 tahun sampai 75 tahun dengan jangka waktu 1 tahun, 3 tahun, 5, tahun dan maksimal 20 tahun.
- d. Kondisi kesehatan calon nasabah, apabila nasabah memiliki penyakit kronis maka asuransi tidak akan diterima atau ditolak, hal tersebut berpengaruh terhadap pengembalian dana yang diberikan oleh bank.

Adapun *flowchart* penerapan *repayment*:



Gambar 3. Prosedur Penerapan Metode Analisis *Repayment* Dalam Penilaian Kelayakan Kredit Pensiun di PT Bank Mandiri Taspen KCP Ujung Berung

#### 4. Kesimpulan

Kesimpulan penerapan metode analisis *repayment* dalam penilaian kelayakan kredit pensiun didasarkan pada data laporan keuangan, besarnya jumlah gaji calon nasabah, menghitung jangka waktu yang diperlukan calon debitur dalam melunasi kewajiban, dan kondisi kesehatan calon nasabah. Berdasarkan hasil penelitian, untuk penerapan metode analisis *repayment* dalam penilaian kelayakan kredit pensiun sudah dilakukan oleh PT Bank Mandiri Taspen KCP Ujung Berung dengan baik.

### **Penerapan Metode Analisis *Risk Bearing Ability* dalam Penilaian Kelayakan Kredit Pensiun**

Penerapan metode analisis *Risk bearing ability* merupakan kemampuan debitur dalam menanggung resiko yang berkaitan dengan kemungkinan terjadinya kegagalan atas usaha debitur [15]. Adapun hasil penelitian:

#### 1. Pengumpulan Data

Data ini dikumpulkan dari Calon Nasabah, *Account Officer Pension*, Pelaksana *Credit Operation*, *Loan Factory Divisi Credit Operation* dan *Distribution Head*. Pengumpulan data ini dilakukan peneliti dengan cara observasi dan wawancara langsung.

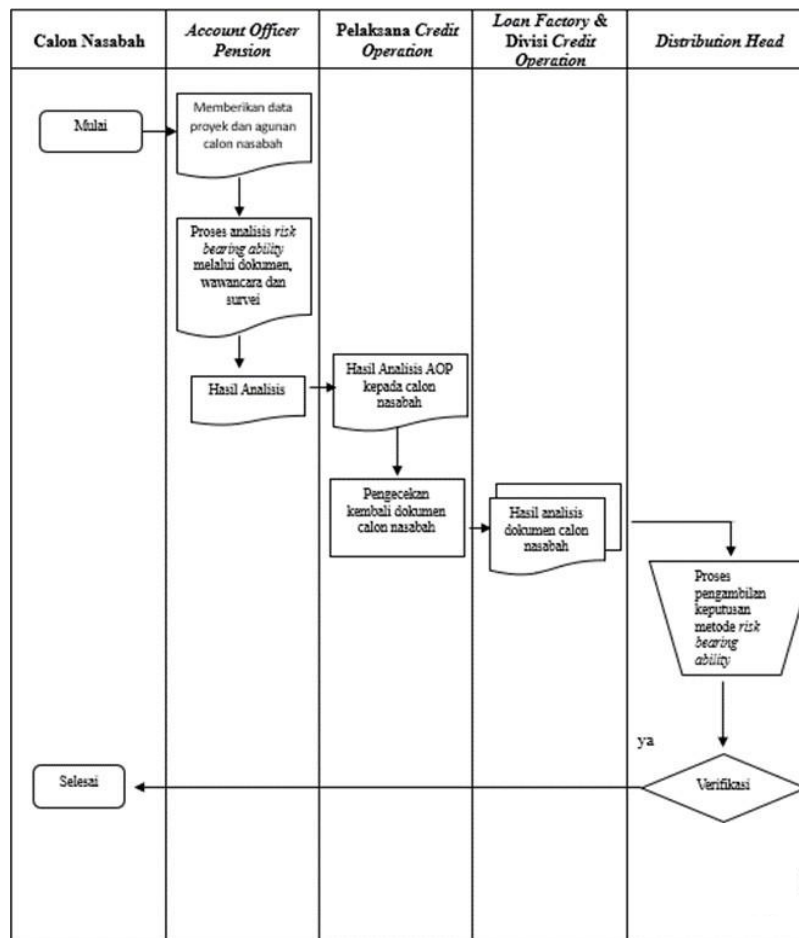
#### 2. Reduksi Data

Hasil dari reduksi data berupa data Proyek, hal ini dilakukan agar bank dapat menilai apakah data proyek telah sesuai dengan ketentuan yang ada di PT Bank Mandiri Taspen, dan agunan, hal ini dilakukan agar bank dapat menilai agunan yang diberikan oleh calon nasabah apakah dapat menanggung resiko terhadap kredit yang diajukan, serta memvalidasi keabsahan jaminan yang diberikan tersebut.

#### 3. Penyajian Data

- a. Data proyek yang termasuk kedalam data proyek seperti Jenis usaha/Rencana usaha, Latar belakang, Besarnya modal calon nasabah.
- b. Agunan, merupakan suatu jaminan yang diberikan calon nasabah sebagai penanggulangan risiko, agunan harus memiliki bukti dokumen keterangan barang jaminan dan bukti penguasaan yang menyatakan bahwa kepemilikannya adalah milik pribadi calon nasabah disertai identitas pemilik barang jaminan seperti KTP/SIM/Passport. Adapun yang digunakan sebagai agunan/jaminan di PT Bank Mandiri Taspen KCP Ujung Berung seperti Surat Keputusan Pensiun (SKEP), Asuransi.

Adapun *flowchart* prosedur penerapan *risk bearing ability*:



Gambar 3. Prosedur Penerapan Metode Analisis *Risk Bearing Ability* Dalam Penilaian Kelayakan Kredit Pensiun di PT Bank Mandiri Taspen KCP Ujung Berung

#### 4. Kesimpulan

Berdasarkan hasil peneliti dapat menyimpulkan bahwa penerapan metode analisis *risk bearing ability* dalam penilaian kredit pensiun didasarkan pada data proyek, dan agunan (SKEP dan Asuransi). Berdasarkan hasil penelitian, untuk penerapan metode analisis *risk bearing ability* dalam penilaian kelayakan kredit pensiun sudah dilakukan oleh PT Bank Mandiri Taspen KCP Ujung Berung dengan baik.

#### PENUTUP

Berdasarkan hasil penelitian dapat disimpulkan, dalam penilaian kelayakan kredit pensiun di PT Bank Mandiri Taspen KCP Ujung Berung bahwa (1) pada *return* terdapat tiga hal yang dianalisis yaitu data legalitas calon nasabah, hasil yang telah dicapai calon nasabah sebelum mendapatkan kredit pensiun, dan perkiraan hasil yang akan dicapai calon nasabah sesudah mendapatkan kredit pensiun, (2) pada *repayment* terdapat empat hal yang dianalisis yaitu data laporan keuangan usaha, besarnya jumlah gaji calon nasabah, menghitung jangka waktu yang diperlukan calon debitur dalam melunasi kewajiban dan kondisi kesehatan calon nasabah, serta (3) pada *risk bearing ability* terdapat dua hal yang dianalisis yaitu data



proyek dan agunan, dimana penerapan ketiga analisis tersebut sudah cukup efektif dalam meminimalisir kredit macet.

Pihak Bank selain menerapkan analisis 3R diharapkan juga menggunakan metode analisis lain seperti 5C (*Character, Capacity, Capital, Collateral, Condition of Economic*) agar dapat meningkatkan jumlah nasabah kredit pensiun dengan tetap meminimalisir kredit macet.

#### DAFTAR PUSTAKA

- [1] B. Huda, D. A. N. Parisa, and M. A. T. Abidin, "Pengaruh Net Operating Margin dan Kualitas Aktiva Produktif terhadap Return on Asset di Bank BJB Syariah," *Dimamu*, vol. 1, no. 3, 2022, [Online]. Available: <https://jurnal.masoemiversity.ac.id/index.php/dimamu/article/view/590/390>
- [2] E. Haryono, "Penyaluran Kredit Perbankan Terindikasi Meningkat," *Departemen Komunikasi Bank Indonesia*, 2022. [https://www.bi.go.id/id/publikasi/ruang-media/news-release/Pages/sp\\_2434722.aspx](https://www.bi.go.id/id/publikasi/ruang-media/news-release/Pages/sp_2434722.aspx)
- [3] R. Hapsari, "Penerapan Prinsip 3R (Restructuring, Reschedulling, Reconditioning) Dalam Implementasi Peraturan Otoritas Jasa Keuangan Nomor 11 / Pojk. 03 / 2020 Tentang Stimulus Perekonomian Nasional Sebagai Kebijakan Countercyclical Dampak Penyebaran Coronavirus," *"Dharmasiswa" J. Progr. Magister Huk. FHUI*, vol. 1, no. 4, 2022.
- [4] A. Vincentia, "Analisis Prosedur Pemberian Kredit Dana Pensiun Pada Pt. Bank Mandiri Taspen Kc Medan.," *SKRIPSI*, 2022.
- [5] Lisa Muri Hartatie, Dewi Saptantinah, Puji Astuti, and Djoko Kristianto, "Pengaruh Pendapatan, Usia, Dan Jangka Waktu Kredit Terhadap Jumlah Kredit Pensiun Pada Pt Bank Tabungan Pensiunan Negara Cabang Surakarta," *J. Akunt. dan Sist. Teknol. Inf.*, vol. 12, no. Juni, pp. 238–248, 2016.
- [6] "Pinjaman Mantap," *Bank Mandiri Taspen*. <https://www.bankmandiritaspen.co.id/article/id-kredit-mantap-pensiun/id>
- [7] S. E. M. S. C. H. C. H. C. C. Syaiful Anwar, P. A. Zubaedah, and C. V. G. P. Indonesia, *Bank Dan Lembaga Keuangan*. CV. Green Publisher Indonesia, 2022. [Online]. Available: <https://books.google.co.id/books?id=zijEAAAQBAJ>
- [8] I. Rapida, "Faktor 5C dalam Pembiayaan Kepemilikan Rumah di Bank BJB Syariah Kantor Cabang Pembantu Rancaekek," *Maps*, vol. 4, no. 2, pp. 101–111, 2021, doi: <https://doi.org/10.32627/maps.v4i2.116>.
- [9] E. Sugiarto, *Menyusun Proposal Penelitian Kualitatif: Skripsi dan Tesis: Suaka Media*. Diandra Kreatif, 2017. [Online]. Available: <https://books.google.co.id/books?id=jWjvDQAAQBAJ>
- [10] A. F. Pakpahan *et al.*, *Metodologi Penelitian Ilmiah*. Yayasan Kita Menulis, 2021. [Online]. Available: <https://books.google.co.id/books?id=okoyEAAAQBAJ>
- [11] S. P. I. M. P. Rahmi Ramadhani and S. P. M. P. Nuraini Sri Bina, *Statistika Penelitian Pendidikan: Analisis Perhitungan Matematis dan Aplikasi SPSS*. Prenada Media, 2021. [Online]. Available: <https://books.google.co.id/books?id=0WFHEAAAQBAJ>



- [12] E. Sudarmanto *et al.*, *Desain Penelitian Bisnis: Pendekatan Kuantitatif*. Yayasan Kita Menulis, 2021. [Online]. Available: <https://books.google.co.id/books?id=fgoiEAAAQBAJ>
- [13] S. H. M. H. Prof. Dr. Johannes Ibrahim Kosasih, *Akses Perkreditan dan Ragam Fasilitas Kredit dalam Perjanjian Kredit Bank*. Sinar Grafika (Bumi Aksara), 2021. [Online]. Available: [https://books.google.co.id/books?id=Aec\\_EAAAQBAJ](https://books.google.co.id/books?id=Aec_EAAAQBAJ)
- [14] S. E. A. M. M. C. A. Dr. Yoyo Sudaryo, S. I. K. M. M. Aditya Yudanegara, and S. INABA, *Investasi Bank dan Lembaga Keuangan*. Penerbit Andi, 2021. [Online]. Available: <https://books.google.co.id/books?id=x7fADgAAQBAJ>
- [15] I. R. S. D. P, S. H. M. H. Iswi Hariyani, and S. H. Cita Yustisia Serfiani, *Untung dengan Kartu Kredit, Kartu ATM-Debit & Uang Elektronik*. VisiMedia, 2012. [Online]. Available: <https://books.google.co.id/books?id=r0L2AwAAQBAJ>